

ПУБЛИЧНЫЙ ДОКЛАД ЗА 2016/2017 УЧЕБНЫЙ ГОД
МУНИЦИПАЛЬНОГО БЮДЖЕТНОГО ДОШКОЛЬНОГО
ОБРАЗОВАТЕЛЬНОГО УЧРЕЖДЕНИЯ «ДЕТСКИЙ САД
ОБЩЕРАЗВИВАЮЩЕГО ВИДА № 62 «Малинка»

Возрастные и индивидуальные особенности контингента детей

Учреждение посещают дети от 2-х до 8-и лет. Все группы комплектуются на основе социального заказа, потребностей родителей воспитанников и на основе медико-педагогического обследования.

Вариативное образование представлено следующими группами:

Адаптационная группа: для детей раннего возраста, которая организуется ежегодно для поступающих в дошкольное учреждение детей от 2 до 3 лет, для осуществления подготовки к посещению детьми дошкольного учреждения, более ранней социализации и снижения рисков при привыкании детей к условиям дошкольного учреждения, а также создания комфортных эмоциональных условий для малышей. Режим посещения данной группы – до 3 часов путем включения в группу раннего возраста в тот промежуток времени, когда дети не спят и не принимают пищу. Посещение организуется ежедневно в утренние или вечерние часы, с учетом пожеланий родителей и возможностей детей.

Консультативный пункт: для родителей специалистами консультативного пункта проводятся индивидуальные и групповые консультации по повышению уровня грамотности в вопросах образования и расширения представлений в сфере педагогических и специальных знаний.

Консультативная работа проводится в присутствии родителей (законных представителей), по окончании консультации выдаются устные рекомендации специалиста.

Социальный заказ, образовательные потребности родителей

На основе заказа родителей функционируют группы: 3 группы – 10,5 часов; 3- группы 12 часового режима, которые посещают дети от 2-х

до 8-и лет, где осуществляется присмотр и уход за детьми и реализация Основной образовательной программы МБДОУ №62.

Учитываются ожидания и потребности школы. Для учителей начальной школы значимыми являются вопросы общей готовности ребенка – выпускника ДОУ к обучению в школе, его общее физическое развитие, крепкое здоровье и творческие проявления, которыми обладают выпускники учреждения.

В 2016-2017 учебном году организована группа кратковременного пребывания детей, расширение спектра социального партнерства.

В 2017-2018 учебном году необходимо начать работу с подбором кадров и лицензированием кружковой деятельности согласно родительским запросам. В процессе анкетирования родителей по предоставлению видов платных образовательных услуг были предложены: кружок английского языка, кружок ритмопластики.

Работа дошкольного учреждения в 2016/2017 учебном году была направлена на выполнение цели:

Эффективное развитие ДОУ на этапе внедрения ФГОС ДО и модернизация образовательного процесса ДОУ на основе интеграции образовательных областей ФГОС ДО и блочно-тематического принципа планирования, и реализовывалась согласно перспективного и годового планов, утвержденных педагогическим советом, советом учреждения и согласованных с городским управлением образования, через решение выдвинутых педагогическим коллективом задач:

1. Внедрение в образовательную практику контроля качества образования в условиях создания сети дошкольных образовательных учреждений реализующих программы дошкольного образования.

2. Создание модели сетевого взаимодействия в дошкольных образовательных учреждениях в направлении социального позиционирования – как сети в целом (дошкольной, столичной образовательной организации), так и себя, как авторов-разработчиков эффективных решений в сфере дошкольного образования.

3. В соответствии с Концепцией патриотического и духовно-нравственного воспитания населения в Республике Крым продолжить работу, направленную на формирование социально-педагогической поддержки становления и развития высоконравственного, творческого, компетентного гражданина России.

4. Сохранение и укрепление психического и физического здоровья детей за счет качественного улучшения работы по укреплению здоровья воспитанников и формирования привычки к ЗОЖ, как показателей общечеловеческой культуры.

5. Повышение профессиональной компетентности и профессионального мастерства педагогов ДООУ, через создание условий активного взаимодействия практико-ориентированной направленности.

В качестве приоритетной проблематики, которая охватывает организацию всех направлений учебно-воспитательной работы в дошкольном учебном учреждении является развитие творческого потенциала педагогов-воспитателей, а также определение и реализация направлений развития творчества детей дошкольного возраста.

В соответствии с вышеуказанной проблемой с перспективой на 2017/2018 учебный год будет отработываться модель педагогического руководства развития творческой активности, в процессе дополнительного

образования осуществляемого педагогом в рамках углубленной работы ППО, дифференцированно для каждого ребенка в зависимости от уровня сформированности качеств личности посредством создания трансформируемой, стимулирующей, творческой среды, обеспечивающей творческое развитие детей при свободном выборе ими направлений своей деятельности.

В 2016/2017 учебном году педагоги МБДОУ были активными участниками конкурсов на муниципальном уровне:

- Конкурс-игра для дошкольников «Человек и природа», воспитатели Поух Р.А, Калешня Т.С., Климчук В.А., Егорова В.В., Довгопол Н.Л., Шеремет О.В.
- Принимали участие в конкурсе «Воспитатель года России – 2017».
- Принимали участие в спортивном конкурсе «Здоровая семья -здоровая страна»
- Принимали участие в конкурсе «Первые шаги», где заняли I место.
- Провели мастер – класс в МБДОУ № 11,5,105, 102,40,83,37,106,17,27.
- На базе МБДОУ старший воспитатель МБДОУ №75 провела мастер-класс «Экономическому воспитанию».
- На базе МБДОУ принимали слушателей курсов КРИППО, проводили методическое объединение воспитателей подготовительных групп.

Таким образом, по результатам педагогической работы в 2016/2017 учебном году можно сделать вывод, что задачи, поставленные перед педагогическим коллективом на учебный год, реализованы интегративно и методически разнопланово в достаточном объеме

**Мониторинг достижения детьми планируемых результатов освоения
Федерального государственного образовательного стандарта
дошкольного образования (ФГОС ДО).**

В 2016/2017 учебном году коллектив дошкольного учреждения входил в ФГОС ДО в соответствии с Письмом Министерства образования и науки Российской Федерации от 13.01.2014 года №08-10, на основании Плана действий по обеспечению введения Федерального

государственного образовательного стандарта дошкольного образования (ФГОС ДО), утвержденного Первым заместителем Министра образования и науки Российской Федерации Н.В.Третьяк от 31.12.2013 года, согласно приказу Министерства образования, науки и молодежи Республики Крым №05 от 08.05.2014 года.

В дошкольном учреждении проводилась система диагностики по пяти областям ФГОС ДО: физическому развитию, социально-коммуникативному развитию, речевому, познавательному и художественно-эстетическому развитию дошкольников.

В дошкольном учреждении успешно вводится ФГОС ДО, о чем свидетельствуют данные, представленные на диаграмме результатов диагностики воспитанников:

Диагностика познавательного развития.

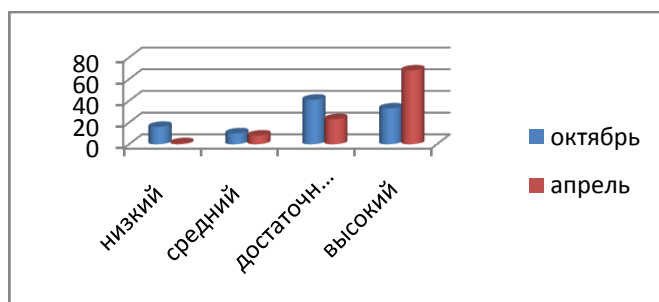
Результаты диагностики познавательного развития



Результаты диагностики познавательного развития



Результаты сравнительной диагностики познавательного развития

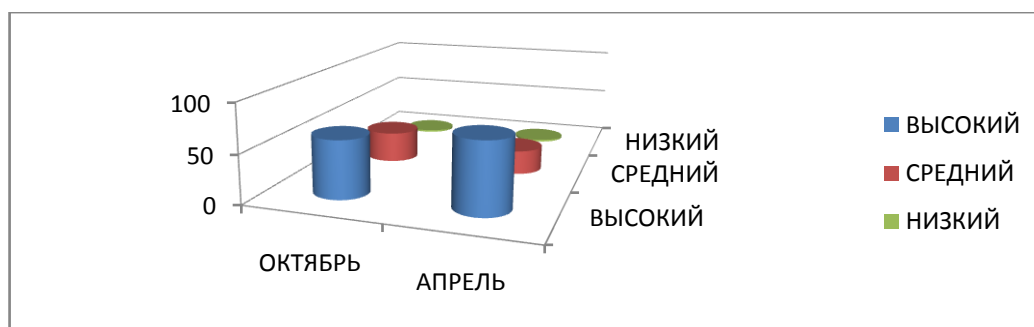


Показатели физического развития детей отражаются в листах здоровья, а результаты исследований заносятся в индивидуальные карты. По результатам исследования за 2016/2017г. уровень физического развития детей дошкольных групп имеет хорошие показатели, которые представлены в диаграммах.

Диагностика физического развития.

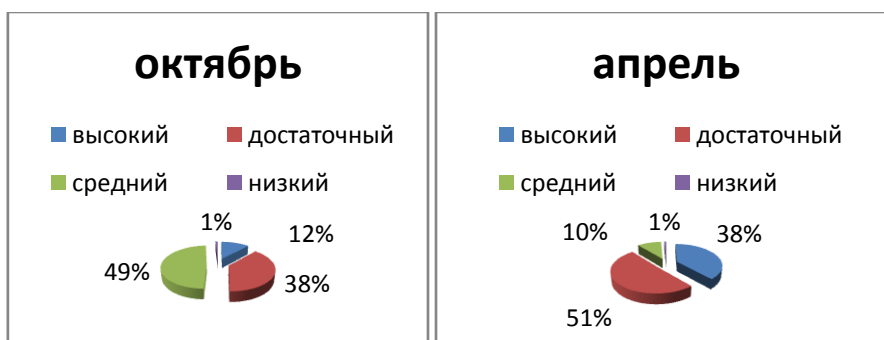
| Уровень | Осв | Низкий | Средний | Высокий |
|----------------|------|--------|---------|---------|
| Количество | 0 | 0 | 166 | 134 |
| Количество (%) | 0.0% | 0.0% | 97.6% | 78.8% |

Сравнительная диагностика физического развития

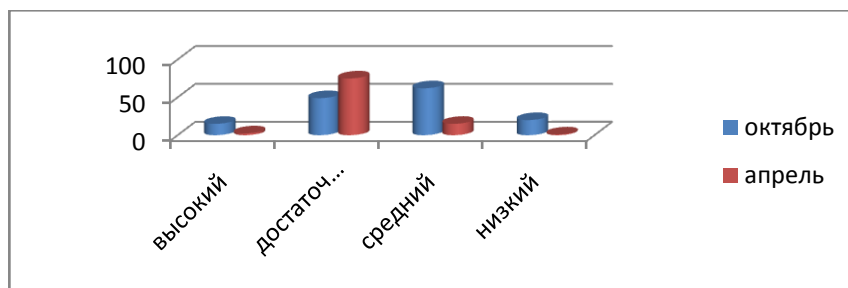


Сравнительный анализ полученных результатов отражает эффективность организации физкультурно-оздоровительной работы.

Диагностика художественно-эстетического развития.



Сравнительная диагностика художественно-эстетического развития.



Результаты, полученные в ходе диагностики свидетельствуют о плавной динамике развития и обучения детей, овладения областями ФГОС ДО, что говорит о систематической, постоянной и планомерной работе воспитателей с воспитанниками группы: увеличение высокого уровня, уменьшение среднего и низкого, переход с низкого к среднему и со среднего к высокому уровню. Низкий процент по некоторым образовательным линиям показали частоболеющие дети, редко посещающие детское дошкольное учреждение.

Педагоги, работавшие с моделью блочно-тематического планирования, отмечают, что её принципы и подходы успешно содействуют активизации познавательной деятельности дошкольников, развитию творческого потенциала и коммуникативных навыков.

Усовершенствованию системы физического воспитания дошкольников способствовал четкий и систематический врачебно - педагогический контроль за состоянием здоровья, физическим развитием и двигательной подготовкой детей.

Администрацией и врачом осуществлялась комплексная оценка состояния здоровья детей, контроль за организацией всех разделов физического воспитания и закаливания, медико-педагогическое наблюдение физкультурных занятий (1 раз в месяц в каждой возрастной группе).

Достижение детьми планируемых результатов освоения программы позволяет выстроить эффективную индивидуальную работу с детьми и проследить динамику каждого воспитанника. Результаты обобщаются, проходят сравнительный анализ, который выносится на рассмотрение педагогического совета. На основании изученного состояния уровня

знаний воспитанников делаются выводы и даются необходимые рекомендации, что отражено в материалах и протоколах педсоветов. Информация по психолого-педагогическому обследованию детей систематизирована и находится в методическом кабинете.

В целом уровень достижения детьми планируемых результатов освоения программы соответствуют возрастной норме и оцениваются удовлетворительно.

Показатели адаптации вновь прибывших детей в 2016/2017 учебном году

Группа раннего возраста 03



Показатели заболеваемости в период адаптации в 2016/2017 учебном году

| Всего поступило детей | Заболели в период адаптации | % | Диагноз |
|-----------------------|-----------------------------|--------|---------------|
| 32 | 5 | 15,63% | ОРВИ, бронхит |

Приведенные данные в диаграммах и таблице свидетельствуют о достаточно благоприятной социальной адаптации детей к условиям дошкольного учреждения, благодаря осуществлению подготовки к посещению детьми дошкольного учреждения, а также создания комфортных эмоциональных условий для малышей.

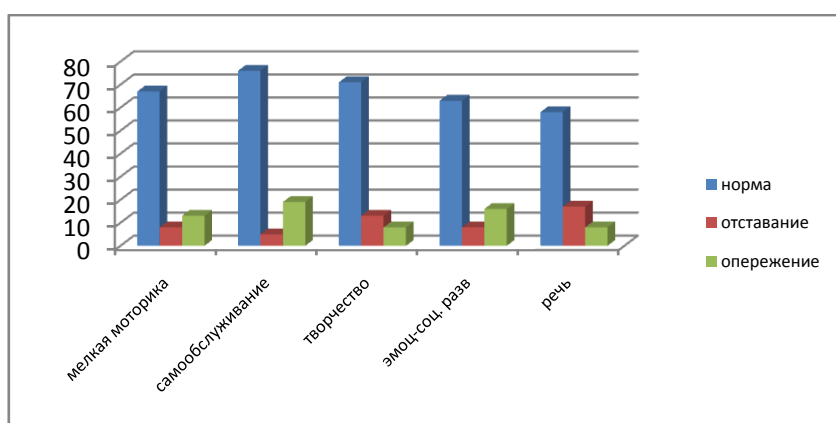
Организация коррекционно – развивающей работы.

Важным компонентом для создания эмоционально – благополучных условия для развития детей является взаимодействие воспитателей и специалистов МБДОУ: педагога психолога Чубарь Ю.М.

Педагогом психологом МБДОУ № 62 Чубарь Ю.М. в тесном сотрудничестве с воспитателями 03,04,05,07,09,011 групп проводится работа:

- По созданию условия для легкой адаптации детей к дошкольному учреждению;
- По подготовке старших дошкольников к обучению в школе и предотвращению школьной дезадаптации;
- По развитию когнитивной сферы детей дошкольного возраста.

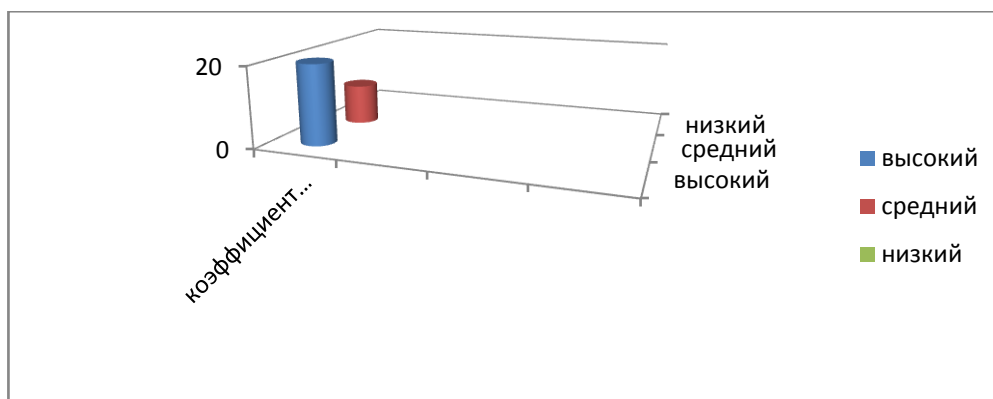
Показатели нервно – психического развития детей раннего возраста



Обследование школьной зрелости 2016/2017 учебный год.

Участвовало в обследовании 57 чел.

| уровень группа | высокий | | средний | | низкий | |
|------------------------------|---------|------------|---------|-------|--------|-----|
| | кол-во | % | кол-во | % | кол-во | % |
| подготовительная гр. № 11 | 26 | 92,86 % | 2 | 7,14% | --- | --- |
| подготовительная гр. № 9 | 29 | 100% | - | - | | |



На основании обследования, проведенного в 2016/2017 учебном году, были получены следующие результаты: по итогам двух срезов к поступлению в школу подготовлено 57 дошкольников подготовительного возраста.

Таким образом, из 57 выпускников: 55 детей полностью готовы к началу регулярного обучения в школе, имеют I уровень готовности (в среднем 96,49%). Эти дети усвоили программу подготовительной группы, обладают достаточным уровнем работоспособности, у них сформирована произвольная регуляция собственной деятельности. 2 ребенка имеют II уровень готовности- условно готовы (3,51%) . у этих детей можно отчасти прогнозировать некоторые трудности в начале года регулярного обучения из-за недостаточно сформированного регулярного компонента деятельности. Однако дети могут адаптироваться к началу обучения (сентябрь-октябрь) при дополнительной помощи специалистов.

Кадровое обеспечение

Выполнение кадрового обеспечения в МБДОУ № 62 «Малинка» осуществлялось за счет 100% укомплектованности штата квалифицированными педагогическими, руководящими и иными кадрами. Уровень квалификации педагогических работников составляет: 83,3% - педагоги с высшим образованием из них 33,3% имеют высшее

дошкольное образование, остальные 16,7% - среднеспециальное дошкольное образование.

Анализ кадрового обеспечения ДОУ

| Всего педагогических работников | Из них имеют | | | | Обучается по профессии в ДОУ |
|---------------------------------|--------------------|--------------------------------|--------------------------------|---------------------------|------------------------------|
| | Высшее образование | Высшее специальное образование | Средне-специальное образование | Среднее общее образование | |
| 14 | 9 | 8 | 5 | - | - |



В учреждении большое внимание уделяется непрерывности профессионального развития педагогических работников и обеспечивается за счет повышения квалификации (в объеме не менее 72 часов), не реже чем каждые 3 года, за счет деятельности городских методических объединений, семинаров, ШМС, проблемных семинаров.

Педагогические работники являются активными участниками методических объединений города, старший воспитатель является постоянным участником городских творческих групп:

1. В МБДОУ №105 на педагогической студии Доклад на тему: «Педагогические инновационные технологии в экологическом воспитании дошкольников» (27.10.2016г.)
2. М\О для воспитателей подготовительных групп тема: «Лепбук как средство развития познавательных способностей детей старшего дошкольного возраста» (15.12.2016г.)
3. МБДОУ №11 Провели мастер-класс по теме: «Волшебные сказки» (27.12.2016г.)
4. Участвовали в акции «Белый цветок».

5. Участвовали в благотворительной ярмарке 19.12.2016г. «Святой Николай»
6. Мастер –класс в МБДОУ №40 «Волшебные сказки» 19.01.2017г.
7. Мастер –класс в МБДОУ №5 «Волшебные сказки» 31.01.2017г.
8. Педагогическая студия МБДОУ №86 д/з экологическая реклама
9. Принимали слушателей курсов КРИППО 08.02.2017г.
10. Мастер –класс в МБДОУ №106 «Волшебные сказки» 14.02.2017г.
11. Мастер –класс в МБДОУ №37 «Волшебные сказки» 15.02.2017г.
12. Мастер –класс в МБДОУ №102 «Волшебные сказки» 22.03.2017г.
13. Мастер –класс в МБДОУ №83 «Волшебные сказки» 13.04.2017г.
14. Мастер –класс в МБДОУ №27 «Волшебные сказки» 26.04.2017г.
15. Мастер –класс в СОШ МБОУ детский сад №17 «Волшебные сказки» 11.05.2017г.
16. Первые шаги (дети) 10.04.2017г. заняли 1 место
17. Здоровая семья –здоровая страна 30.03.2017г.
18. Выполняли домашнее задание МБДОУ №№ 102 Школа ППО 04.05.2017г .
19. Участвовали в конкурсе «Человек и природа» .
20. Участие в конкурсе «воспитатель года» .
21. МБДОУ №75 Экономическое воспитание 28.03.2017г.
22. Флешмоб 05.05.2017г.
23. Выполняли домашнее задание в МБДОУ №53 М/О воспитателей младших групп 04.05.2017г.
24. Выполняли домашнее задание в МБДОУ №9 М/О старших воспитателей 16.05.2017г.
25. На педагогической студии в МБДОУ №85 выполняли домашнее задание рассказ о «Тюльпановом дереве» 19.05.2017г.
26. 15.05.2017г. в СОШ МБОУ № 37 провели мастер-класс «Волшебные сказки» .
27. 23.05.2017г. в МБДОУ №103 провели мастер-класс «Волшебные сказки».
28. Участвовали в конкурсе рисунков «Мир глазами детей» .

Сложившаяся система повышения квалификации педагогических кадров положительно влияет на качество воспитательно-образовательного процесса с детьми. Позволяет реализовать новые общеобразовательные программы, обобщать опыт своей работы,

адаптировать авторские программы, технологии и методики с учетом личностно-ориентированной модели воспитанников.

Аттестация педагогических работников проходила в соответствии с Приказом Министерства образования и науки Российской Федерации от 7 апреля 2014 года №276 «Об утверждении Порядка проведения аттестации педагогических работников организаций, осуществляющих образовательную деятельность» и порядком проведения аттестации педагогических работников Министерства юстиции Российской Федерации №32408 от 23 мая 2014года в установленные сроки и по графику.

В 2016/2017 учебном году аттестацию прошли 4 педагога:

старший воспитатель Стахно Т.Н.- установлена первая квалификационная категория;

воспитатель Поух Р.А.- установлена первая квалификационная категория;

воспитатель Довгопол Н.П.- установлена первая квалификационная категория;

воспитатель Калешня Т.С.- установлена первая квалификационная категория;

воспитатель Коломиец В.С. - установлена первая квалификационная категория;

Материально-техническое обеспечение

МБДОУ № 62 имеет отдельно стоящее двухэтажное здание. Участок дошкольного учреждения хорошо озеленен, оснащен прогулочными площадками, спортивной площадкой с различными игровыми и спортивными постройками.

В ДОУ функционируют:

- медицинский кабинет,
- музыкальный зал,
- методический кабинет,
- кабинет учителя-логопеда/педагога психолога,
- 6 возрастных групп.

Все помещения оборудованы в соответствии с существующими требованиями.

В учреждении имеются в наличии игровые комнаты, спальни и санузлы. Во всех возрастных группах созданы достаточные условия для осуществления воспитательно-образовательной деятельности с детьми. Обеспечены комфортные и безопасные условия для жизнедеятельности.

Разрабатывается модель построения предметно-пространственной среды в соответствии с ФГОС ДО и СанПин 2.4.1.3049-13.

Требования к учебно-материальному обеспечению

Предметно-развивающая среда в ДООУ создана в соответствии с дидактическими принципами:

информативности, предусматривающего разнообразие тематики, материалов и оборудования и активности воспитанников во взаимодействии с предметным окружением;

вариативности, определяющейся видом дошкольного учреждения, содержанием воспитания, культурными художественными традициями, региональными особенностями;

полифункциональности, предусматривающего обеспечение всех составляющих воспитательно-образовательного процесса и возможность разнообразного использования различных составляющих предметно-развивающей среды;

педагогической целесообразности, позволяющей предусмотреть необходимость и достаточность наполнения предметно-развивающей среды, а также, обеспечить возможность самовыражения воспитанников, индивидуальную комфортность и эмоциональное благополучие каждого ребенка;

трансформируемости, обеспечивающего возможность изменении предметно-развивающей среды, позволяющих, по ситуации, вынести на первый план ту или иную функцию пространства.

Медико-социальное обеспечение

В учреждении работают старшая медицинская сестра и врач-педиатр. Для осуществления медицинской деятельности созданы все необходимые условия.

Соблюдается прохождение профилактических осмотров персонала, работающего в МБДОУ согласно перспективному графику.

В соответствии с санитарно-эпидемиологическими правилами и нормативами выполняются требования к организации питания воспитанников в МБДОУ.

В МБДОУ № 62 осуществляется системный подход к оздоровлению воспитанников в соответствии с санитарно-эпидемиологическими правилами и нормативами, что существенно влияет на снижение заболеваемости воспитанников. Ведется учет детей по группам здоровья для построения учебно-воспитательного процесса.

Группы здоровья

| Группы | Количество детей | | | | | |
|--------|------------------|------|------|------|------|------|
| | 2012 | 2013 | 2014 | 2015 | 2016 | 2017 |
| I | 128 | 126 | 138 | 135 | 141 | 146 |
| II | 42 | 46 | 40 | 41 | 36 | 32 |
| III | 4 | 2 | 5 | 4 | 3 | 4 |

Необходимо отметить, что большее количество детей, посещающих дошкольное учреждение, входят в первую группу здоровья, и ежегодно отмечается положительная динамика, благодаря четко выстроенной модели в физическом развитии детей:

систематической профилактической деятельности, закаливанию, организации двигательного режима.

Работа с родителями

В МБДОУ большое внимание уделяется работе с семьей.

Основополагающим в работе с родителями является принцип двустороннего сотрудничества, способствующий активизации ранее неиспользуемых ресурсов обеих сторон, выражающийся цепочкой «педагог – ребенок – родитель».

Педагогическим коллективом и медицинской и психологической службой проводится следующая работа с родителями:

- ✓ разрабатывается и реализуется план совместной работы семьи и учреждения по созданию благоприятных условий пребывания детей в дошкольном заведении и подготовке их к обучению в школе
- ✓ проводится широкая информационно-пропагандистская работа по охране жизни и здоровья детей, ознакомлению родителей с методами и приемами формирования у них навыков безопасного поведения в общественной и природной среде
- ✓ повышение психолого-педагогической компетентности родителей, знание особенностей психологического возраста ребенка

Основными формами взаимодействия МБДОУ с семьей являются:

- ✓ родительские собрания,
- ✓ итоговые конференции,
- ✓ консультации по запросам родителей,
- ✓ встречи за «круглым столом»,
- ✓ совместные музыкально-спортивные праздники,
- ✓ экологические акции,
- ✓ развлечения и др.

Работа с родителями носит неформальный характер за счет внедрения нетрадиционных форм работы: круглые столы, устные

журналы, тренинги, практические занятия, наблюдение за деятельностью детей, а также проведения совместных мероприятий. Родители принимают активное участие в мероприятиях недели «Здоровья» и «Безопасность жизнедеятельности дошкольников», оформлении интерьера и предметно-развивающей среды дошкольного заведения, выставках пасхальных композиций, новогодних елок, игрушек, изготовленных своими руками.

Вопросы гуманизации детско-родительских отношений осуществляются посредством изучения семьи, установления контакта с ее членами, согласования воспитательных воздействий на ребенка: анкетирование, опросы, беседы, наблюдения, создание педагогических ситуаций, анализ детских рисунков, рассказов на заданную тему, запись вопросов родителей для организации собраний, выпуск совместных газет, создание совместного портфолио «Наша группа».

Благодаря тесному сотрудничеству педагогов с родителями проявляется заинтересованность ко всем мероприятиям, проводимым в МБДОУ: праздничным утренникам и развлечениям, спортивным соревнованиям, благотворительным акциям, выставкам семейного творчества.

Эффективной формой работы с родителями является проведение Дней открытых дверей. Живое общение с родителями помогает педагогам в анализе и оценке результатов образовательной работы.

По результатам взаимодействия с родителями педагоги и администрация сделали следующие выводы: наиболее приемлемыми и эффективными формами взаимодействия МБДОУ с семьей являются игровые, соревновательные мероприятия, родительские собрания в виде круглых столов, психологических тренингов, практикумов.

Такая форма организации педагогического просвещения позволяет включить родителей в живой процесс обмена опытом

семейного воспитания, развивать навыки общения родителей, сплотить родительский актив.

Ежегодно проводится изучение отношения родителей к работе дошкольного заведения по различным направлениях деятельности. В результате опроса было выявлено, что степень удовлетворенности родителей работой дошкольного заведения составляет 96 %. По рейтингу предложенных вопросов можно сделать вывод: родители, прежде всего, отмечают, что в группах хорошие воспитатели, которые имеют высокий профессиональный уровень и доброжелательно относятся к детям, работники МБДОУ заботятся о состоянии здоровья и физическом развитии детей. Родители удовлетворены тем, что дети учатся доброте и чуткости, правильному общению со сверстниками и взрослыми.